



## QUEIMADURAS

### Conceito:

São lesões decorrentes da acção do calor sobre o organismo, provocadas por vários tipos de agentes: térmicos, eléctricos, químicos e radioactivos.

### Extensão:

A extensão de uma queimadura é sempre determinada pela duração e natureza do agente causador, que pode atingir camadas mais ou menos profundas: pele, tecidos subcutâneos, músculos, tendões, vísceras e ossos.

### Gravidade:

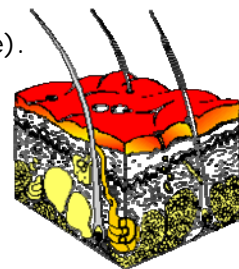
A gravidade aumenta com a extensão da queimadura e com a idade da pessoa. Uma pessoa com mais ou menos 30% da superfície corporal queimada está sujeita a alterações fisiopatológicas que podem conduzir à morte. No entanto, actualmente queimados com mais de 50% a 60% da superfície corporal queimada, incluindo queimaduras de 2º e 3º grau, podem sobreviver.

### Classificação e características:

**1º Grau** – atingem apenas a camada mais superficial da pele (epiderme).



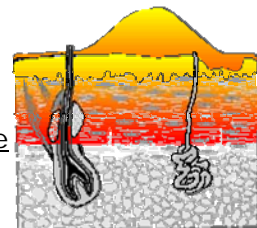
Normalmente apresentam rubor, edema (“inchaço”) mínimo ou ausente e referem muita dor. Não apresentam flictenas (“bolhas”).



**2º Grau** – são mais profundas do que as primeiras. Atingem toda a epiderme e parte da derme.



Normalmente apresentam muito rubor ou superfície manchada de áreas castanhas ou brancas. Apresentam também flictenas grandes que podem aumentar de tamanho. Provocam diminuição da sensibilidade dolorosa.

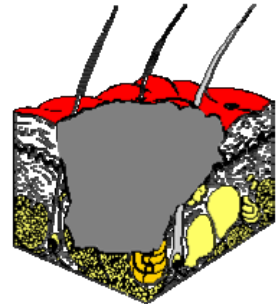




**3º Grau** – São as queimaduras mais profundas e graves. Todas as camadas da pele poderão estar destruídas, incluindo os tecidos subcutâneos, os músculos, as vísceras e os ossos.



Apresentam vasos queimados visíveis, e flictenas raras que aumentam de tamanho. Podem apresentar cor branca, castanha, escura chamuscada, preta ou vermelha. Provocam pouca ou nenhuma dor, devido à destruição das terminações sensitivas nervosas.

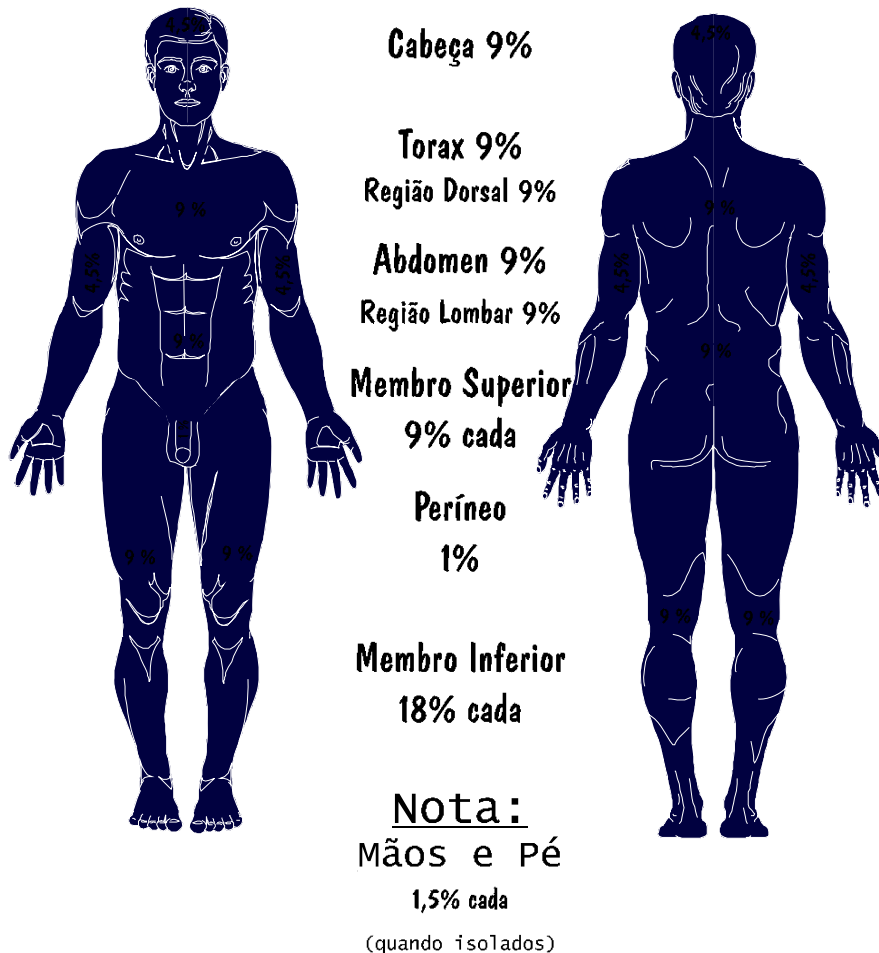


### Causas:

CLASSIFICAÇÃO	CAUSAS
1º Grau	Calor, raios ultra-violeta, exposição prolongada ao sol...
2º Grau	Contacto com líquidos ou sólidos quentes, vestuário queimado, chama directa, produtos químicos e/ou corrosivos, contacto eléctrico...
3º Grau	As mesmas da anterior.

### **Regra dos nove:**

(aplicado a adultos)



### **Intervenção no local do acidente:**

- Retirar a vítima do fogo, ou afastar do agente causador (se necessário apagar a vítima com água\*<sup>1</sup> ou com um cobertor). No caso de ser um electrocutado primeiro desligar a corrente eléctrica e só depois utilizar um croque ou um pau para colocar a vítima em segurança. Nunca utilizar material que seja, ou que possua, constituintes condutores de corrente eléctrica;



- Retirar a roupa queimada: não forçar para não arrastar tecidos colados ao vestuário;
- Avaliação da função respiratória e cardíaca. Se necessário iniciar reanimação cardio-pulmonar;
- Lavagem das queimaduras com soro fisiológico ou com água corrente e proceder à cobertura das mesmas: utilizar sempre que possível lençol esterilizado. Nunca utilizar cobertor;
- Se for necessário proceder à lavagem dos olhos com soro fisiológico ou com água corrente, colocando uma compressa humedecida nos olhos da vítima (no caso de contacto ocular com matérias irritantes, cinzas, vapor, chama directa, entre outros);
- Avaliar se existem outras lesões traumáticas associadas;
- Proporcionar um ambiente aquecido (33°C a 38°C) para evitar hipotermia;
- Proporcionar **ventilação adequada**:
  - **pequeno queimado**: 3 litros por minuto;
  - **grande queimado**: 10 a 15 litros por minuto;

Esta acção é muito importante pois existe o aumento do consumo de oxigénio e do metabolismo de uma forma progressiva consoante o grau da queimadura, evitando assim hipóxia;

- Separar as zonas de contacto, com compressas humedecidas com soro fisiológico;
- Nunca aplicar substâncias gordurosas nas queimaduras;
- Nunca furar as flictenas ("bolhas"), pois aumenta o risco de infecção, que já elevado num doente queimado;
- Determinar a área queimada através da "**regra dos nove**", para verificar se é um grande queimado, um queimado moderado ou um pequeno queimado;
- Prestar apoio psicológico à vítima, já que pode encontrar-se numa situação extremamente traumatizante;
- Proporcionar o transporte em segurança da vítima para a unidade hospitalar.



## ASSOCIAÇÃO HUMANITÁRIA DOS BOMBEIROS VOLUNTÁRIOS DE PAÇO DE SOUSA

INSTITUIÇÃO DE UTILIDADE PÚBLICA FUNDADA EM 1938

---

**Atenção:** sempre que possível utilize luvas para não tocar com as mãos na área afectada, devido ao risco de infecção.

\*1 : a água é **indicada** para neutralizar o calor e controlar a dor. No entanto está **contra-indicada** em queimaduras com óleo ou seus derivados.

*Paço de Sousa, Agosto de 2006*